



Års- och koncernredovisning
Maskinbearbetning Holding i Kramfors AB
2021



Bearbetningscenter

Årsredovisning
och
Koncernredovisning
för
Maskinbearbetning Holding i Kramfors AB
556934-6512
Räkenskapsåret
2021

Fastställelseintyg

Undertecknad styrelseledamot i Maskinbearbetning Holding i Kramfors AB intygar att resultaträkningen och balansräkningen i årsredovisningen för moderbolaget samt koncernresultaträkningen och koncernbalansräkningen har fastställts på årsstämma 2022. Årsstämman beslutade att godkänna styrelsens förslag till resultatdisposition.

Jag intygar också att innehållet i årsredovisningen och revisionsberättelsen stämmer överens med originalen.

Kramfors 2022-02-07



Sture Westerlund

Årsredovisning
och
Koncernredovisning
för
Maskinbearbetning Holding i Kramfors AB
556934-6512

Räkenskapsåret

2021

L

Maskinbearbetning Holding i Kramfors AB. Org.nr 556934-6512**VD-kommentar**

Efter ett dystert 2020 präglad av Covid-19 så vände kurvorna uppåt under 2021 vilket inneburit ett rekordår mätt i affärsvolym. 2021 ökade faktureringen jämfört mot 2020 med 60 procent vilket även inneburit att förlusten 2020 kunnat vändas till en vinst på 7,8 mkr. Glädjande är dessutom att vi sett den största ökningen komma hos våra trogna äldre kunder, men även tillskott från nya serieköpande kunder.

Som för många andra branschkollegor har det funnits utmaningar under året. Även om vi lyckades behålla det mesta av vår personal under 2020 så har rekrytering av ersättare och ny personal varit en utmaning. Trots detta har vi under året kunnat anställa personal för att ersätta pensionsavgångar samt tillföra extra resurser för att nå en högre kapacitet.

En andra utmaning har varit den ökning av materialpriser som marknaden har haft att hantera. På vissa kvaliteter har denna prisökning kumulativt under året nått upp till 40 procent. Sett till det totala har detta haft en prispåverkan med cirka 15 procent.

De investeringar som gjorts under 2021 utöver maskiner och inventarier har haft fokus på personalutveckling, och bland annat inneburit att i organisationen har allokerats instruktörer för inskolningen av nya medarbetare. Effekten av detta har varit positiv och vi ser att kompetensen hos operatörer har kunnat höjas avsevärt. Vi ser detta som en väg att med kompetens, korta ledtider öka verksamhetens flexibilitet.

För fortsatt framgång har en säljare rekryterats vilket kommer att ge oss möjlighet att expandera verksamheten ytterligare under 2022.

Vi ser positivt på 2022 då vi går in med en bra orderstock och nya projekt som indikerar en affärsvolym större än för 2021. Därmed ökar möjligheterna att vi kan nå våra interna tillväxtmål.



Lars Göran Söderlund

Verkställande direktör

Maskinbearbetning Holding i Kramfors AB. Org.nr 556934-6512**Maskinbearbetning Holding i Kramfors AB****Org.nr 556934-6512****Förvaltningsberättelse**

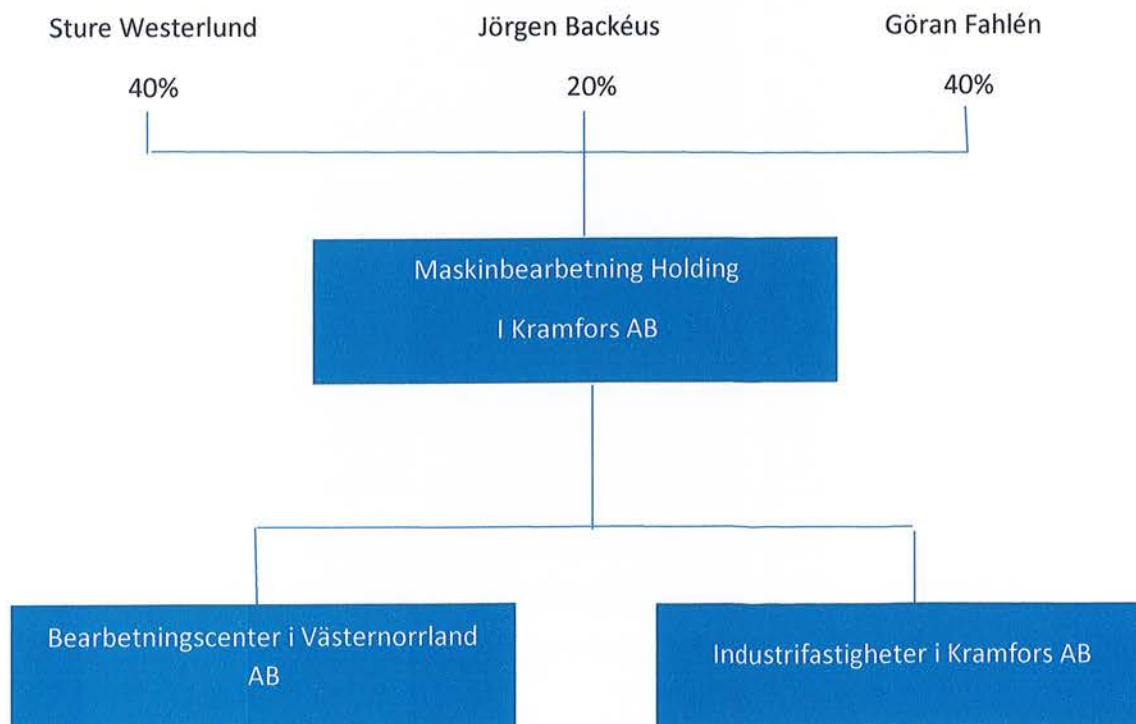
Styrelsen och verkställande direktören avger härmed årsredovisning för räkenskapsåret 2021-01-01-2021-12-31.

Information om verksamheten

Bolaget startade sin verksamhet under 2013. Verksamheten består i att äga och förvalta dotterbolagens aktier och handha koncernens administration.

Ägarbild och koncernstruktur

Bolaget är moderbolag i en koncern där dotterbolagen Industrifastigheter i Kramfors AB och Bearbetningscenter i Västernorrland AB ingår. Koncernens verksamhet består av fastighetsförvaltning och skärande bearbetning i CNC-maskiner. Verksamheten bedrivs i egen fastighet på totalt 3 850 m² i Kramfors Kommun. Vid räkenskapsårets slut sysselsattes ca 38 personer i koncernen.

*h*

Maskinbearbetning Holding i Kramfors AB**Org.nr 556934-6512****Väsentliga händelser under räkenskapsåret****Koncernen**

2021 har varit ett år som delvis påverkats av covid-19. Detta i form av skenande materialpriser och långa leveranstider på material från våra leverantörer. På grund av långa leveranstider på material har order för leverans 2021 senare lagts till 2022. Trots detta redovisar koncernen ett bra resultat 2021. Nettoomsättningen har ökat med 60%, från 42 587 tkr 2020 till 68 132 tkr 2021. Huvudanledningen till koncernens ökning av nettoomsättningen är ökade beställningar från våra kunder, samt ett tillflöde av nya kunder. En begränsande faktor för vår volymökning har varit tillgång på kvalificerad personal. Resultatet efter finansiella poster blev 7 800 tkr (-1 920). Under 2021 har investeringar genomförts med 1347 tkr. Dotterbolaget Bearbetningscenter i Västernorrland AB är certifierad enligt ISO 9 001:2015 och ISO 14 001.

Effektivisering

För att effektivisera vår verksamhet och stärka våra kvalitetskrav med bibehållen eller förbättrad lönsam tillväxt, gör vi kontinuerliga analyser av våra processer med efterföljande förbättringar. Ett exempel på effektivisering är investeringar i nya högeffektiva maskiner och produktionsrobotar, vilket innebär att våra maskiner till stor del kan köras 24-timmar per dygn med låg bemanning av personal.

Framtidsutsikter

I likhet med andra företag påverkas vi av rådande pandemi och konjunkturutveckling i vår omvärld. 2021 har varit ett bra år för koncernen. Vi bedömer att pandemin med covid-19 fortsätter att påverka koncernen under 2022, trots detta bedöms det generella marknadsläget under 2022 att utvecklas på ett bra sätt. Som helhet ser vi positivt på marknadssituationen.

Flerårsöversikt**Koncernen**

	2021	2020	2019	2018	2017	2016	2015
Nettoomsättning	68 132	42 587	55 714	61 577	52 270	45 744	37 597
Resultat efter finansiella poster	7 800	-1 920	1 610	4 112	5 191	4 762	4 831
Kassaflöde efter förändring av rörelsekapital	9 432	5 449	7 315	10 056	2 908	9 400	4 923
Balansomslutning	51 123	45 826	48 352	53 777	45 764	39 320	28 807
RE %	32,75	-7,58	6,35	16,1	23,7	26,2	33,2
RT %	15,85	-3,4	4,22	8,4	12,0	12,6	17,4
EBITDA	14 991	5 324	8 547	10 165	9 505	7 561	6 634
EBITDA-marginal %	22,00	12,50	15,34	16,51	18,18	16,53	17,65
Soliditet %	54,93	51,97	52,41	47,6	47,9	46,3	50,5
Antal anställda	32,2	24,6	30,50	31,4	27,2	24,7	22,2
Vinstmarginal %	11,90	-3,66	2,89	6,68	9,93	10,41	12,85

h

h

Maskinbearbetning Holding i Kramfors AB

Org.nr 556934-6512

Aktier

Förändring av eget kapital
Koncernen

Antal aktier 14 000 A	Aktiekapital	Balanserade vinstmedel	Totalt
		inkl. årets resultat	
IB 2021-01-01	1 400 000	22 413 716	23 813 716
Aktieutdelning		-2 000 000	-2 000 000
Årets resultat		6 267 428	6 267 428
UB 2021-12-31	1 400 000	26 681 144	28 081 144

Flerårsöversikt

Moderbolaget

	2021	2020	2019	2018	2017	2016	2015
Nettoomsättning	200	200	200	200	200	275	200
Resultat efter finansiella poster	2 045	35	1 647	1 065	59	43	1075
Balansomslutning	3 592	3 561	3 809	3 505	1 931	2 219	2192
RE %	57,26	0,99	47,18	30,84	3,12	2,02	50,6
RT %	56,92	0,98	43,24	30,39	3,07	1,97	49,9
Soliditet %	98,96	98,81	91,65	98,56	98,55	97,21	96,8
Antal anställda	0	0	0	0	0	0	0

Moderbolaget

Antal aktier 14 000 A	Aktiekapital	Balanserade vinstmedel	Totalt
		inkl. årets resultat	
Kvotvärde 100			
IB 2021-01-01	1 400 000	2 119 476	3 519 476
Aktieutdelning		-2 000 000	-2 000 000
Årets resultat		2 035 452	2 035 452
UB 2021-12-31	1 400 000	2 154 928	3 554 928

h

h

Maskinbearbetning Holding i Kramfors AB**Org.nr 556934-6512****Miljöpåverkan**

Dotterbolaget Bearbetningscenter i Västernorrland AB bedriver anmälningspliktig verksamhet enligt miljöbalken. Anmälningsplikten avser en verkstadsindustri med högst 5 000 kvm verkstadsyta, där det förekommer metallbearbetning och där antalet maskinbearbetningsplatser är fler än 5 men högst 40.

Förslag till vinstdisposition

Koncernens egna fria egna kapital uppgår till	26 681 144
---	------------

Moderbolaget

Till årsstämman förfogande står följande vinstmedel

Balanserad vinst	119 476
Årets vinst	2 035 452
Summa	2 154 928

Styrelsen föreslår att vinstmedlen disponeras

Till aktieägarna utdelas	0
I ny räkning överföres	2 154 928
Summa	2 154 928




Koncernens Resultaträkning

	Not	2021-01-01 -2021-12-31	2020-01-01 -2020-12-31
Nettoomsättning		68 132 024	42 587 202
Kostnad sålda varor		-58 974 228	-43 483 804
Bruttoresultat		9 157 796	-896 602
Försäljningskostnader		-668 172	-1 496 541
Administrationskostnader		-1 428 381	-1 731 969
Övriga rörelseintäkter		1 043 503	2 568 005
Rörelseresultat	1, 2, 3,4	8 104 746	-1 557 107
Resultat från finansiella poster			
Övriga ränteintäkter		3 762	0
Räntekostnader och liknande resultatposter		-308 709	-362 396
		-304 947	-362 396
Resultat efter finansiella poster		7 799 799	-1 919 503
Skatt på årets resultat	5, 6	-1 655 971	-66 158
Uppskjuten skatt	6	123 600	460 100
Årets resultat		6 267 428	-1 525 561

h

R

Koncernens Balansräkning

Not

2021-12-31

2020-12-31

TILLGÅNGAR

Anläggningstillgångar

Materiella anläggningstillgångar

Byggnader och mark	7	1 687 660	1 767 837
Inventarier, verktyg och installationer	8	244 650	135 008
Maskiner och andra tekniska anläggningar	9	15 289 048	20 857 068
Andra långfristiga fordringar		0	292 307
		17 221 358	23 052 220

Summa anläggningstillgångar

17 221 358

23 052 220

Omsättningstillgångar

Varulager m m

10

Råvaror och förnödenheter	5 744 184	2 973 442
Varor under tillverkning	4 677 958	2 953 620
Färdiga varor och handelsvaror	5 428 099	4 610 120
	15 850 241	10 537 182

Kortfristiga fordringar

Kundfordringar	8 870 625	4 491 187
Aktuella skattefordringar	0	225 669
Övriga fordringar	81 690	491 475
Förutbetalda kostnader och upplupna intäkter	312 990	325 355
	9 265 305	5 533 686

Kortfristiga placeringar

Övriga kortfristiga placeringar	0	3 884
	0	3 884

Kassa och bank

12

	8 785 986	6 699 049
Summa omsättningstillgångar	33 901 532	22 773 801

SUMMA TILLGÅNGAR

51 122 890

45 826 021

h

h

Koncernens Balansräkning

Not

2021-12-31

2020-12-31

EGET KAPITAL OCH SKULDER

Eget kapital

11

Eget kapital hänförligt till moderföretagets aktieägare

Aktiekapital

1 400 000

1 400 000

Balanserade vinstmedel, inklusive årets resultat

26 681 144

22 413 716

Eget kapital hänförligt till moderföretagets aktieägare

28 081 144

23 813 716

Summa eget kapital

28 081 144

23 813 716

Avsättningar

Avsättningar för uppskjuten skatt

1 869 599

2 070 604

1 869 599

2 070 604

Långfristiga skulder

16,17,18

Skulder till kreditinstitut

4 062 948

8 235 911

4 062 948

8 235 911

Kortfristiga skulder

Skulder till kreditinstitut

4 002 000

4 123 344

Leverantörsskulder

5 175 796

2 639 714

Aktuella skatteskulder

1 288 980

236 243

Övriga skulder

2 081 750

1 329 240

Upplupna kostnader och förutbetalda intäkter

13

4 560 674

3 377 249

17 109 199

11 705 790

SUMMA EGET KAPITAL OCH SKULDER

51 122 890

45 826 021





Koncernens Kassaflödesanalys

Not

2021-01-01
-2021-12-31

2020-01-01
-2020-12-31

Den löpande verksamheten

Resultat efter finansiella poster	7 799 799	-1 919 503
Justeringar för poster som inte ingår i kassaflödet m.m	6 884 870	6 880 720
Betald skatt	-253 966	-187 502

Kassaflöde från den löpande verksamheten före förändringar av rörelsekapital

14 230 703 4 773 715

Kassaflöde från förändringar i rörelsekapital

Förändring av varulager och pågående arbeten	-5 313 059	1 360 063
Förändring av fordringar	-3 957 288	-7 299
Förändring av kortfristiga skulder	4 472 018	-677 944

Kassaflöde från den löpande verksamheten

9 432 374 5 448 535

Investeringsverksamheten

Investeringar i materiella anläggningstillgångar	-1 347 321	-4 677 109
--	------------	------------

Kassaflöde från investeringsverksamheten

-1 347 321 -4 677 109

Finansieringsverksamheten

Erhållna aktieägartillskott	0	1 390 528
Upptagna lån	0	2 100 000
Amortering av lån	-4 002 000	-1 892 088
Utbetald utdelning	-2 000 000	0

Kassaflöde från finansieringsverksamheten

-6 002 000 1 598 440

Årets kassaflöde

2 083 053 2 369 866

Likvida medel vid årets början

Likvida medel vid årets början	6 702 933	4 333 067
--------------------------------	-----------	-----------

Likvida medel vid årets slut

8 785 986 6 702 933

h

h

Moderbolagets Resultaträkning

	Not	2021-01-01 -2021-12-31	2020-01-01 -2020-12-31
Nettoomsättning		200 000	200 002
Administrationskostnader		-155 350	-163 860
		-155 350	-163 860
Rörelseresultat	2,4	44 650	36 142
Resultat från finansiella poster			
Övriga ränteintäkter och liknande resultatposter		2 000 000	0
		2 000 000	0
Resultat efter finansiella poster		2 044 650	36 142
Resultat före skatt		2 044 650	36 142
Skatt på årets resultat		-9 198	-7 734
Årets resultat		2 035 452	28 408

h

Moderbolagets Balansräkning

Not

2021-12-31

2020-12-31

TILLGÅNGAR

Anläggningstillgångar

Finansiella anläggningstillgångar

Andelar i koncernföretag

14, 15

300 000

300 000

300 000

300 000

Summa anläggningstillgångar

300 000

300 000

Omsättningstillgångar

Kortfristiga fordringar

Fordringar hos koncernföretag

3 053 750

2 528 750

Förutbetalda kostnader och upplupna intäkter

6 531

5 738

3 060 281

2 534 488

Kassa och bank

232 125

721 060

Summa omsättningstillgångar

3 292 406

3 255 548

SUMMA TILLGÅNGAR

3 592 406

3 555 548

h

Moderbolagets Balansräkning

Not

2021-12-31

2020-12-31

EGET KAPITAL OCH SKULDER

Eget kapital

11

Bundet eget kapital

Aktiekapital

1 400 000

1 400 000

1 400 000

1 400 000

Fritt eget kapital

Balanserad vinst eller förlust

119 476

2 091 068

Årets resultat

2 035 452

28 408

2 154 928

2 119 476

Summa eget kapital

3 554 928

3 519 476

Kortfristiga skulder

Leverantörsskulder

16 625

14 625

Övriga skulder

2 853

3 447

Upplupna kostnader och förutbetalda intäkter

18 000

18 000

Summa kortfristiga skulder

37 478

36 072

SUMMA EGET KAPITAL OCH SKULDER

3 592 406

3 555 548

h

dr

Moderbolagets Kassaflödesanalys

Not

2021-01-01
-2021-12-31

2020-01-01
-2020-12-31

Den löpande verksamheten

Resultat efter finansiella poster

2 044 650

36 142

Betald skatt

-9 197

-7 735

**Kassaflöde från den löpande verksamheten före
förändring av rörelsekapital**

2 035 453

28 407

Kassaflöde från förändring av rörelsekapitalet

Förändring av kortfristiga fordringar

-525 793

838 833

Förändring av kortfristiga skulder

1 405

-281 929

Kassaflöde från den löpande verksamheten

1 511 065

585 311

Investeringsverksamheten

Investeringar i immateriella anläggningstillgångar

0

0

Kassaflöde från investeringsverksamheten

0

0

Finansieringsverksamheten

Utbetald utdelning

-2 000 000

0

Kassaflöde från finansieringsverksamheten

-2 000 000

0

Årets kassaflöde

-488 935

585 311

Likvida medel vid årets början

Likvida medel vid årets början

721 060

135 749

Likvida medel vid årets slut

232 125

721 060

h

Noter

Redovisnings- och värderingsprinciper

Allmänna upplysningar

Årsredovisningen och koncernredovisningen är upprättad i enlighet med årsredovisningslagen och BFNAR 2012:1 Årsredovisning och koncernredovisning (K3). Redovisningsprinciperna är oförändrade jämfört med föregående år.

Intäktsredovisning

Intäkter har tagits upp till verkligt värde av vad som erhållits eller kommer att erhållas och redovisas i den omfattning det är sannolikt att de ekonomiska fördelarna kommer att tillgodogöras bolaget och intäkterna kan beräknas på ett tillförlitligt sätt.

Vid försäljning av varor redovisas normalt inkomsten som intäkt när de väsentliga förmåner och risker som är förknippade med ägandet av varan har överförts från företaget till köparen.

Ersättning i form av ränta, royalty eller utdelning redovisas som intäkt när det är sannolikt att företaget kommer att få de ekonomiska fördelar som är förknippade med transaktionen och när inkomsten kan beräknas på ett tillförlitligt sätt.

Ränta redovisas som intäkt enligt den så kallade effektivräntemetoden. Royalty periodiseras i enlighet med den aktuella överenskommelsens ekonomiska innebörd. Utdelning redovisas som intäkt när företagets rätt till betalning är säkerställd.

Koncernredovisning

Konsolideringsmetod

Koncernredovisningen har upprättats enligt förvärvsmetoden. Detta innebär att förvärvade verksamheters identifierbara tillgångar och skulder redovisas till marknadsvärde enligt upprättad förvärvsanalys. Överstiger verksamhetens anskaffningsvärde det beräknade marknadsvärdet av de förväntade nettotillgångarna enligt förvärvsanalysen redovisas skillnaden som goodwill.

Koncerninterna fordringar och skulder samt transaktioner mellan koncernföretag liksom orealiserade vinster elimineras i sin helhet. Orealiserade förluster elimineras också såvida inte transaktionen motsvarar ett nedskrivningsbehov.

Förändring av internvinst under räkenskapsåret har elimineras i koncernresultaträkningen.

Anläggningstillgångar

Immateriella och materiella anläggningstillgångar redovisas till anskaffningsvärde minskat med ackumulerade avskrivningar enligt plan och eventuella nedskrivningar.

Avskrivning sker linjärt över den förväntade nyttjandeperioden med hänsyn till väsentligt restvärde. Följande avskrivningsprocent tillämpas:

h

h

Komponentindelning

Materiella anläggningstillgångar har delats upp på komponenter när komponenterna är betydande och när komponenterna har väsentligt olika nyttjandeperioder. När en komponent i en anläggningstillgång byts ut, uttrangeras eventuell kvarvarande del av den gamla komponenten och den nya komponentens anskaffningsvärde aktiveras. Utgifter för löpande reparationer och underhåll redovisas som kostnader.

Låneutgifter

De låneutgifter som uppkommer då företaget lånar kapital kostnadsförs i resultaträkningen i den period de uppstår.

De låneutgifter som uppkommer då företaget lånar kapital för att finansiera tillverkningen av tillgångar som tar betydande tid att färdigställa, räknas in i tillgångens anskaffningsvärde. De räntekostnader som räknas in i tillgångens anskaffningsvärde värderas enligt effektivräntemetoden.

Finansiella instrument

Finansiella instrument värderas utifrån anskaffningsvärdet. Instrumentet redovisas i balansräkningen när bolaget blir part i instrumentets avtalsmässiga villkor. Finansiella tillgångar tas bort från balansräkningen när rätten att erhålla kassaflöden från instrumentet har löpt ut eller överförs och bolaget har överfört i stort sett alla risker och förmåner som är förknippade med äganderätten. Finansiella skulder tas bort från balansräkningen när förpliktelserna har reglerats eller på annat sätt upphört.

Kortfristiga placeringar

Värdepapper som är anskaffade med avsikt att innehas kortsiktigt redovisas inledningsvis till anskaffningsvärde och i efterföljande värderingar i enlighet med lägsta värdets princip till det lägsta av anskaffningsvärde och marknadsvärde.

Kundfordringar/kortfristiga fordringar

Kundfordringar och kortfristiga fordringar redovisas som omsättningstillgångar till det belopp som förväntas bli inbetalt efter avdrag för individuellt bedömda osäkra fordringar.

Låneskulder och leverantörsskulder

Låneskulder och leverantörsskulder redovisas initialt till anskaffningsvärde efter avdrag för transaktionskostnader. Skiljer sig det redovisade beloppet från det belopp som ska återbetalas vid förfallotidpunkten periodiseras mellanskillnaden som räntekostnad över lånets löptid med hjälp av instrumentets effektivränta. Härigenom överensstämmer vid förfallotidpunkten det redovisade beloppet och det belopp som ska återbetalas.

Kvittning av finansiell fordran och finansiell skuld

En finansiell tillgång och en finansiell skuld kvittas och redovisas med ett nettobelopp i balansräkningen endast då legal kvittningsrätt föreligger samt då en reglering med ett nettobelopp avses ske eller då en samtida avyttring av tillgången och reglering av skulden avses ske.

Leasingavtal

Finansiella leasingavtal medför att rättigheter och skyldigheter redovisas som tillgång respektive skuld i balansräkningen. Tillgången och skulden värderas till det lägsta av tillgångens verkliga värde och nuvärdet av minimileaseavgifterna. Utgifter som direkt kan hänföras till leasingavtalet läggs till tillgångens värde. Leasingavgifterna fördelas på ränta och amortering enligt effektivräntemetoden. Variabla avgifter redovisas som kostnad i den period de uppkommer. Den leasade tillgången skrivs av linjärt över leasingperioden.

h

h

Varulager

Varulagret har värderats till det lägsta av dess anskaffningsvärde och dess nettoförsäljningsvärde på balansdagen. Med nettoförsäljningsvärde avses varornas beräknade försäljningspris minskat med försäljningskostnader. Den valda värderingsmetoden innebär att inkurans i varulagret har beaktats.

Inkomstskatter

Total skatt utgörs av aktuell skatt och uppskjuten skatt. Skatter redovisas i resultaträkningen, utom då underliggande transaktion redovisas direkt mot eget kapital varvid tillhörande skatteeffekter redovisas i eget kapital.

Aktuell skatt

Aktuell skatt avser inkomstskatt för innevarande räkenskapsår samt den del av tidigare räkenskapsårs inkomstskatt som ännu inte redovisats. Aktuell skatt beräknas utifrån den skattesats som gäller per balansdagen.

Uppskjuten skatt

Uppskjuten skatt är inkomstskatt som avser framtida räkenskapsår till följd av tidigare händelser. Redovisning sker enligt balansräkningsmetoden. Enligt denna metod redovisas uppskjutna skatteskulder och uppskjutna skattefordringar på temporära skillnader som uppstår mellan bokförda respektive skattemässiga värden för tillgångar och skulder samt för övriga skattemässiga avdrag eller underskott.

Uppskjutna skattefordringar nettoredovisas mot uppskjutna skatteskulder endast om de kan betalas med ett nettobelopp. Uppskjuten skatt beräknas utifrån gällande skattesats på balansdagen. Effekter av förändringar i gällande skattesatser resultatförs i den period förändringen lagstadsats. Uppskjuten skattefordran redovisas som finansiell anläggningstillgång och uppskjuten skatteskuld som avsättning.

Uppskjuten skattefordran avseende underskottsavdrag eller andra framtida skattemässiga avdrag redovisas i den omfattning det är sannolikt att avdragen kan avräknas mot framtida skattemässiga överskott.

På grund av sambandet mellan redovisning och beskattning särredovisas inte den uppskjutna skatteskulden som är hänförlig till obeskattade reserver.

Avsättningar

Som avsättning har redovisats förpliktelser gentemot tredje man som är hänförliga till räkenskapsåret eller tidigare räkenskapsår och som på balansdagen antingen är säkra eller sannolika till sin förekomst men oviss till belopp eller till den tidpunkt då de ska infrias.

Ersättningar till anställda

Ersättningar till anställda avser alla former av ersättningar som företaget lämnar till de anställda. Kortfristiga ersättningar utgörs av bland annat löner, betald semester, betald frånvaro, bonus och ersättning efter avslutad anställning (pension). Kortfristiga ersättningar redovisas som kostnad och en skuld då det finns en legal eller informell förpliktelse att betala ut en ersättning till följd av en tidigare händelse och en tillförlitlig uppskattning av beloppet kan göras.

Offentliga bidrag

Bidrag från staten redovisas till verkligt värde när det är rimligt och säkert att bidraget kommer att erhållas och företaget kommer uppfylla de villkor som är förknippade med bidraget. Bidrag avsedda att täcka investeringar i materiella eller immateriella anläggningstillgångar reducerar tillgångarnas anskaffningsvärden och därmed det avskrivningsbara beloppet.

h

h

Kassaflödesanalys

Kassaflödesanalysen upprättas enligt indirekt metod. Det redovisade kassaflödet omfattar endast transaktioner som medfört in- eller utbetalningar.

Som likvida medel klassificerar företaget, förutom kassamedel, disponibla tillgodohavanden hos banker och andra kreditinstitut samt kortfristiga likvida placeringar som är noterade på en marknadsplats och har en kortare löptid än tre månader från anskaffningstidpunkten. Förändringar i spärrade medel redovisas i investeringsverksamheten.

ds
h

Nyckeltalsdefinitioner

Nettoomsättning

Rörelsens huvudintäkter, fakturerade kostnader, sidointäkter samt intäktskorrigeringar.

Resultat efter finansiella poster

Resultat efter finansiella intäkter och kostnader men före bokslutsdispositioner och skatter.

Balansomslutning

Företagets samlade tillgångar.

Soliditet (%)

Justerat eget kapital (eget kapital och obeskattade reserver med avdrag för uppskjuten skatt) i procent av balansomslutning

Antal anställda

Medelantal anställda under räkenskapsåret.

Avkastning på eget kap. (%)

Resultat efter finansiella poster i procent av justerat eget kapital (eget kapital och obeskattade reserver med avdrag för uppskjuten skatt)

Avkastning på totalt kap. (%)

Rörelseresultat plus finansiella intäkter i procent av balansomslutningen

h
h

**Not 1 Anställda och personalkostnader (mindre företag)
Koncernen**

	2021	2020
Medelantalet anställda		
Kvinnor	3	3
Män	30	22
	32	25
Löner och andra ersättningar samt sociala kostnader inklusive pensionskostnader		
Löner och andra ersättningar	12 742 007	10 947 708
Sociala kostnader och pensionskostnader	4 984 253	4 023 286
Totala löner, andra ersättningar, sociala kostnader och pensionskostnader	17 726 260	14 970 994
(varav pensionskostnader)	(1 056 648)	(1 069 214)

**Not 2 Inköp och försäljning mellan koncernföretag
Koncernen
Moderbolaget**

	2021	2020
Andel av årets totala inköp som skett från andra företag i koncernen	100 %	100 %
Andel av årets totala försäljningar som skett till andra företag i koncernen	100 %	100 %

h

dr

Not 3 Leasingavtal Koncernen

Årets leasingkostnader avseende leasingavtal, uppgår till 0 kronor.

Framtida leasingavgifter, för icke uppsägningsbara leasingavtal, förfaller till betalning enligt följande:

	2021	2020
Inom ett år	0	123 263
Senare än ett år men inom fem år	0	0
	0	123 263

Leasingobjekt

Anläggningstillgångar

Ackumulerade anskaffningsvärden	0	594 120
Ackumulerade avskrivningar	0	-301 813
Utgående redovisat värde	0	292 307

Not 4 Arvode till revisorer Koncernen

Med revisionsuppdrag avses granskning av årsredovisningen och bokföringen samt styrelsens och verkställande direktörens förvaltning, övriga arbetsuppgifter som det ankommer på bolagets revisor att utföra samt rådgivning eller annat biträde som föranleds av iakttagelser vid sådan granskning eller genomförandet av sådana övriga arbetsuppgifter.

	2021	2020
EY		
Revisionsuppdrag	78 000	78 000
	78 000	78 000

Moderbolaget

Med revisionsuppdrag avses granskning av årsredovisningen och bokföringen samt styrelsens och verkställande direktörens förvaltning, övriga arbetsuppgifter som det ankommer på bolagets revisor att utföra samt rådgivning eller annat biträde som föranleds av iakttagelser vid sådan granskning eller genomförandet av sådana övriga arbetsuppgifter.

	2021	2020
EY		
Revisionsuppdrag	16 050	10 500
	16 050	10 500

R

J

**Not 5 Skatt på årets resultat
Koncernen**

	2021	2020
Aktuell skatt	-1 532 371	-66 158
	-1 532 371	-66 158

**Not 6 Aktuell och uppskjuten skatt
Koncernen**

	2021	2020
Skatt på årets resultat		
Aktuell skatt	-1 733 376	-66 158
Förändring av uppskjuten skatt avseende temporära skillnader	201 005	460 100
Totalt redovisad skatt	-1 532 371	393 942

**Not 7 Förvaltningsfastigheter
Koncernen**

	2021-12-31	2020-12-31
Ingående anskaffningsvärden	2 209 687	1 908 475
Omklassificeringar	0	301 212
Utgående ackumulerade anskaffningsvärden	2 209 687	2 209 687
Ingående avskrivningar	-441 850	-361 673
Årets avskrivningar	-80 177	-80 177
Utgående ackumulerade avskrivningar	-522 027	-441 850
Utgående redovisat värde	1 687 660	1 767 837
Taxeringsvärden byggnader	2 363 000	2 363 000
Taxeringsvärden mark	754 000	754 000
	3 117 000	3 117 000

h

de

**Not 8 Inventarier, verktyg och installationer
Koncernen**

	2021-12-31	2020-12-31
Ingående anskaffningsvärden	1 055 322	1 055 322
Inköp	200 075	
Utgående ackumulerade anskaffningsvärden	1 255 397	1 055 322
Ingående avskrivningar	-920 314	-799 204
Årets avskrivningar	-90 433	-121 110
Utgående ackumulerade avskrivningar	-1 010 747	-920 314
Utgående redovisat värde	244 650	135 008

**Not 9 Maskiner och andra tekniska anläggningar
Koncernen**

	2021-12-31	2020-12-31
Ingående anskaffningsvärden	60 155 590	56 869 009
Inköp	1 147 246	4 677 109
Erhållna bidrag	0	-1 390 528
Utgående ackumulerade anskaffningsvärden	61 253 495	60 155 590
Ingående avskrivningar	-39 298 521	-32 740 433
Omklassificeringar	49 340	0
Årets avskrivningar	-6 715 266	-6 558 088
Utgående ackumulerade avskrivningar	-45 964 447	-39 298 521
Utgående redovisat värde	15 289 048	20 857 068

**Not 10 Varulager
Koncernen**

	2021-12-31	2020-12-31
Råvarulager	5 744 184	2 973 442
Färdiga varor och handelsvaror	4 677 958	2 953 620
Produkter i arbete	5 428 099	4 610 120
	15 850 241	10 537 182

12

**Not 11 Antal aktier och kvotvärde
Moderbolaget**

Namn	Antal aktier	Kvot- värde
Antal A-Aktier	14 000	100
	14 000	

**Not 12 Checkräkningskredit
Koncernen**

	2021-12-31	2020-12-31
Beviljat belopp på checkräkningskredit uppgår till	3 500 000	3 500 000
Utnyttjad kredit uppgår till	0	0

**Not 13 Upplupna kostnader och förutbetalda intäkter
Koncernen**

	2021-12-31	2020-12-31
Upplupna löner	1 184 095	958 572
Upplupna semesterlöner	1 597 424	1 280 339
Upplupna sociala avgifter	804 500	678 247
Upplupen FORA/AMF	250 220	-100 910
Övriga interima skulder	724 435	692 092
	4 560 674	3 377 249

**Not 14 Andelar i koncernföretag
Moderbolaget**

	2021-12-31	2020-12-31
Ingående anskaffningsvärden	300 000	300 000
Utgående ackumulerade anskaffningsvärden	300 000	300 000
Utgående redovisat värde	300 000	300 000

h

fr

**Not 15 Specifikation andelar i koncernföretag
Moderbolaget**

Namn	Kapital- andel	Rösträtts- andel	Antal andelar	Bokfört värde
Bearbetningscenter i Västernorrland AB	100	100	2 000	200 000
Industrifastigheter i Kramfors AB	100	100	1 000	100 000
				300 000

	Org.nr	Säte
Bearbetningscenter i Västernorrland AB	556694-3444	Kramfors
Industrifastigheter i Kramfors AB	556934-6462	Kramfors

**Not 16 Långfristiga skulder
Koncernen**

	2021-12-31	2020-12-31
Handelsbanken	8 064 948	12 066 948
Leasing	0	292 307
	8 064 948	12 359 255

**Not 17 Ställda säkerheter
Koncernen**


	2021-12-31	2020-12-31
Företagsinteckning	26 000 000	26 000 000
	26 000 000	26 000 000

**Not 18 Eventualförpliktelser
Koncernen**

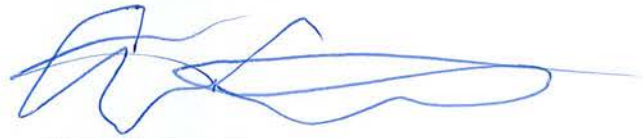
	2021-12-31	2020-12-31
Eventualförpliktelser	2 806 589	5 002 076
	2 806 589	5 002 076

h

Kramfors 2022-02-07



Bengt Söderström
Ordförande



Sture Westerlund



Jörgen Backéus



Göran Fahlén



Lars Göran Söderlund
Verkställande direktör

Revisorspåteckning

Min revisionsberättelse har lämnats den 7 februari 2022



Rikard Grundin
Auktoriserad revisor

Revisionsberättelse

Till bolagsstämman i Maskinbearbetning Holding i Kramfors AB, org.nr 556934-6512

Rapport om årsredovisningen och koncernredovisningen

Uttalanden

Jag har utfört en revision av årsredovisningen och koncernredovisningen för Maskinbearbetning Holding i Kramfors AB för år 2021.

Enligt min uppfattning har årsredovisningen och koncernredovisningen upprättats i enlighet med årsredovisningslagen och ger en i alla väsentliga avseenden rättvisande bild av moderbolagets och koncernens finansiella ställning per den 31 december 2021 och av dessas finansiella resultat och kassaflöden för året enligt årsredovisningslagen. Förvaltningsberättelsen är förenlig med årsredovisningens och koncernredovisningens övriga delar.

Jag tillstyrker därför att bolagsstämman fastställer resultaträkningen och balansräkningen för moderbolaget och koncernen.

Grund för uttalanden

Jag har utfört revisionen enligt International Standards on Auditing (ISA) och god revisionssed i Sverige. Mitt ansvar enligt dessa standarder beskrivs närmare i avsnittet *Revisorns ansvar*. Jag är oberoende i förhållande till moderbolaget och koncernen enligt god revisorssed i Sverige och har i övrigt fullgjort mitt yrkesetiska ansvar enligt dessa krav.

Jag anser att de revisionsbevis jag har inhämtat är tillräckliga och ändamålsenliga som grund för mina uttalanden.

Styrelsens och verkställande direktörens ansvar

Det är styrelsen och verkställande direktören som har ansvaret för att årsredovisningen och koncernredovisningen upprättas och att de ger en rättvisande bild enligt årsredovisningslagen. Styrelsen och verkställande direktören ansvarar även för den interna kontroll som de bedömer är nödvändig för att upprätta en årsredovisning och koncernredovisning som inte innehåller några väsentliga felaktigheter, vare sig dessa beror på oegentligheter eller misstag.

Vid upprättandet av årsredovisningen och koncernredovisningen ansvarar styrelsen och verkställande direktören för bedömningen av bolagets och koncernens förmåga att fortsätta verksamheten. De upplyser, när så är tillämpligt, om förhållanden som kan påverka förmågan att fortsätta verksamheten och att använda antagandet om fortsatt drift. Antagandet om fortsatt drift tillämpas dock inte om styrelsen och verkställande direktören avser att likvidera bolaget, upphöra med verksamheten eller inte har något realistiskt alternativ till att göra något av detta.

Revisorns ansvar

Mina mål är att uppnå en rimlig grad av säkerhet om att årsredovisningen och koncernredovisningen som helhet inte innehåller några väsentliga felaktigheter, vare sig dessa beror på oegentligheter eller misstag, och att lämna en revisionsberättelse som innehåller mina uttalanden. Rimlig säkerhet är en hög grad av säkerhet, men är ingen garanti för att en revision som utförs enligt ISA och god revisionssed i Sverige alltid kommer att upptäcka en väsentlig felaktighet om en sådan finns. Felaktigheter kan uppstå på grund av oegentligheter eller misstag och anses vara väsentliga om de enskilt eller tillsammans rimligen kan förväntas påverka de ekonomiska beslut som användare fattar med grund i årsredovisningen och koncernredovisningen.

Som del av en revision enligt ISA använder jag professionellt omdöme och har en professionellt skeptisk inställning under hela revisionen. Dessutom:

- identifierar och bedömer jag riskerna för väsentliga felaktigheter i årsredovisningen och koncernredovisningen, vare sig dessa beror på oegentligheter eller misstag, utformar och utför granskningsåtgärder bland annat utifrån dessa risker och inhämtar revisionsbevis som är tillräckliga och ändamålsenliga för att utgöra en grund för mina uttalanden. Risken för att inte upptäcka en väsentlig felaktighet till följd av oegentligheter är högre än för en väsentlig felaktighet som beror på misstag, eftersom oegentligheter kan innefatta agerande i maskopi, förfälskning, avsiktliga utelämnanden, felaktig information eller åsidosättande av intern kontroll.
- skaffar jag mig en förståelse av den del av bolagets interna kontroll som har betydelse för min revision för att utforma granskningsåtgärder som är lämpliga med hänsyn till omsändigheterna, men inte för att uttala mig om effektiviteten i den interna kontrollen.
- utvärderar jag lämpligheten i de redovisningsprinciper som används och rimligheten i styrelsens och verkställande direktörens uppskattningar i redovisningen och tillhörande upplysningar.
- drar jag en slutsats om lämpligheten i att styrelsen och verkställande direktören använder antagandet om fortsatt drift vid upprättandet av årsredovisningen och koncernredovisningen. Jag drar också en slutsats, med grund i de inhämtade revisionsbevisen, om det finns någon väsentlig osäkerhetsfaktor som avser sådana händelser eller förhållanden som kan leda till betydande tvivel om bolagets och koncernens förmåga att fortsätta verksamheten. Om jag drar slutsatsen att det finns en väsentlig osäkerhetsfaktor, måste jag i revisionsberättelsen fästa uppmärksamheten på upplysningarna i årsredovisningen och koncernredovisningen om den väsentliga osäkerhetsfaktorn eller, om sådana upplysningar är otillräckliga, modifiera uttalandet om årsredovisningen och koncernredovisningen. Mina slutsatser baseras på de revisionsbevis som inhämtas fram till datumet för revisionsberättelsen. Dock kan framtida händelser eller förhållanden göra att ett bolag och en koncern inte längre kan fortsätta verksamheten.
- utvärderar jag den övergripande presentationen, strukturen och innehållet i årsredovisningen och koncernredovisningen, däribland upplysningarna, och om årsredovisningen och koncernredovisningen återger de underliggande transaktionerna och händelserna på ett sätt som ger en rättvisande bild.
- inhämtar jag tillräckliga och ändamålsenliga revisionsbevis avseende den finansiella informationen för enheterna eller affärsaktiviteterna inom koncernen för att göra ett uttalande avseende koncernredovisningen. Jag ansvarar för styrning, övervakning och utförande av koncernrevisionen. Jag är ensam ansvarig för mina uttalanden.

Jag måste informera styrelsen om bland annat revisionens planerade omfattning och inriktning samt tidpunkten för den. Jag måste också informera om betydelsefulla iakttagelser under revisionen, däribland de eventuella betydande brister i den interna kontrollen som jag identifierat.



Rapport om andra krav enligt lagar och andra författningar

Uttalanden

Utöver min revision av årsredovisningen och koncernredovisningen har jag även utfört en revision av styrelsens och verkställande direktörens förvaltning av Maskinbearbetning Holding i Kramfors AB för år 2021 samt av förslaget till dispositioner beträffande bolagets vinst eller förlust.

Jag tillstyrker att bolagsstämman disponerar vinsten enligt förslaget i förvaltningsberättelsen och beviljar styrelsens ledamöter och verkställande direktören ansvarsfrihet för räkenskapsåret.

Grund för uttalanden

Jag har utfört revisionen enligt god revisionssed i Sverige. Mitt ansvar enligt denna beskrivs närmare i avsnittet *Revisorns ansvar*. Jag är oberoende i förhållande till moderbolaget och koncernen enligt god revisionssed i Sverige och har i övrigt fullgjort mitt yrkesetiska ansvar enligt dessa krav.

Jag anser att de revisionsbevis jag har inhämtat är tillräckliga och ändamålsenliga som grund för mina uttalanden.

Styrelsens och verkställande direktörens ansvar

Det är styrelsen som har ansvaret för förslaget till dispositioner beträffande bolagets vinst eller förlust. Vid förslag till utdelning innefattar detta bland annat en bedömning av om utdelningen är försvarlig med hänsyn till de krav som bolagets och koncernens verksamhetsart, omfattning och risker ställer på storleken av moderbolagets och koncernens egna kapital, konsolideringsbehov, likviditet och ställning i övrigt.

Styrelsen ansvarar för bolagets organisation och förvaltningen av bolagets angelägenheter. Detta innefattar bland annat att fortlöpande bedöma bolagets och koncernens ekonomiska situation och att tillse att bolagets organisation är utformad så att bokföringen, medelsförvaltningen och bolagets ekonomiska angelägenheter i övrigt kontrolleras på ett betryggande sätt. Verkställande direktören ska sköta den löpande förvaltningen enligt styrelsens riktlinjer och anvisningar och bland annat vidta de åtgärder som är nödvändiga för att bolagets bokföring ska fullgöras i överensstämmelse med lag och för att medelsförvaltningen ska skötas på ett betryggande sätt.

Revisorns ansvar

Mitt mål beträffande revisionen av förvaltningen, och därmed mitt uttalande om ansvarsfrihet, är att inhämta revisionsbevis för att med en rimlig grad av säkerhet kunna bedöma om någon styrelseledamot eller verkställande direktören i något väsentligt avseende:

- företagit någon åtgärd eller gjort sig skyldig till någon försummelse som kan föranleda ersättningsskyldighet mot bolaget, eller
- på något annat sätt handlat i strid med aktiebolagslagen, årsredovisningslagen eller bolagsordningen.

Mitt mål beträffande revisionen av förslaget till dispositioner av bolagets vinst eller förlust, och därmed mitt uttalande om detta, är att med rimlig grad av säkerhet bedöma om förslaget är förenligt med aktiebolagslagen.

Rimlig säkerhet är en hög grad av säkerhet, men ingen garanti för att en revision som utförs enligt god revisionssed i Sverige alltid kommer att upptäcka åtgärder eller försummelser som kan föranleda ersättningsskyldighet mot bolaget, eller att ett förslag till dispositioner av bolagets vinst eller förlust inte är förenligt med aktiebolagslagen.

Som en del av en revision enligt god revisionssed i Sverige använder jag professionellt omdöme och har en professionellt skeptisk inställning under hela revisionen. Granskningen av förvaltningen och förslaget till dispositioner av bolagets vinst eller förlust grundar sig främst på revisionen av räkenskaperna. Vilka tillkommande granskningsåtgärder som utförs baseras på min professionella bedömning med utgångspunkt i risk och väsentlighet. Det innebär att jag fokuserar granskningen på sådana åtgärder, områden och förhållanden som är väsentliga för verksamheten och där avsteg och överträdelser skulle ha särskild betydelse för bolagets situation. Jag går igenom och prövar fattade beslut, beslutsunderlag, vidtagna åtgärder och andra förhållanden som är relevanta för mitt uttalande om ansvarsfrihet. Som underlag för mitt uttalande om styrelsens förslag till dispositioner beträffande bolagets vinst eller förlust har jag granskat om förslaget är förenligt med aktiebolagslagen.

Örnsköldsvik den 7 februari 2022



Rikard Grundin
Auktoriserad revisor